

Het nieuwe samenspel

'Van burgerparticipatie naar overheidsparticipatie'



Gebiedsgericht werken
in de
gemeente Oldambt

-November 2016-

INHOUDSOPGAVE

Inleiding	3
1. Nieuw samenspel: van burgerparticipatie naar overheidsparticipatie	4
1.1 Veranderende rol van de overheid	4
1.2 Het nieuwe samenspel	5
2. We werken gebiedsgericht	6
3. Gebiedsgericht werken in de organisatie van 2017	7
3.1 Overzicht interne organisatie Gebiedsgericht Werken Oldambt	7
3.2 Algemeen	8
3.3 Gebiedswethouders	8
3.4 Programmaleider	8
3.5 Gebiedsregisseurs	8
3.6 Gebieden	8
3.7 Beleidsondersteuning	9
4. Gebiedsgericht werken in de gemeente Oldambt	10
4.1 Algemeen	11
4.2 Stuurgroep Gebiedsgericht werken	11
4.2 Projectgroep Gebiedsgericht werken	11
4.3 Gebieden: dorpen en wijken	11
4.4 Regiegroep	11
4.5 Afstemming gebiedswethouders	12
4.6 Toetsingscommissie burgerinitiatieven	12
5. De eerst volgende stap: de gebiedsregisseurs	13
5.1 Gebiedscoördinatoren	13
5.2 functieomschrijving gebiedsregisseur	13
5.3 Kandidaat omschrijving	14
5.4 Gevraagde competenties	15
6. Het vervolg	16

Bijlagen

- Rolverdeling ten behoeve van Gebiedsgericht werken Oldambt d.d. 24 augustus 2016

Inleiding

De gemeente Oldambt is volop in beweging. De bevolking neemt af en de samenstelling verandert, de gevolgen van de wereldwijde economische crisis zijn merkbaar. Daarnaast is de financiële draagkracht van de gemeente beperkt. Toch neemt het aantal wettelijke taken van de gemeente sterk toe, de organisatie niet. Dat vereist, naast het stellen van duidelijke prioriteiten, inventiviteit. Daarom zet de gemeente Oldambt in op de ambitie om te komen tot een nieuw samenspel tussen burger en overheid: van burgerparticipatie naar overheidsparticipatie.

Op 20 juni 2016 heeft de gemeenteraad besluiten genomen in het kader van de takendiscussie. Daarbij is de rol van de gemeente in de samenleving vastgesteld en samengevat met de woorden: 'Gemeente Oldambt verbindt en ondersteunt'. Deze woorden vormen de rode draad in de manier waarop de gemeente wil gaan werken.

Er zijn veel verschillende instellingen, verenigingen, bedrijven, inwoners en hun bewonersplatforms in onze gemeente actief. Al deze partijen hebben hun eigen deskundigheden, wensen en ideeën. De gemeente wil dit graag méér met elkaar verbinden. Initiatieven vanuit de samenleving mogelijk maken en verder brengen. Initiatiefnemers faciliteren, ondersteunen en samenbrengen. Zonder hierbij de verantwoordelijkheid van het initiatief over te nemen!

De omgeving waarin we werken verandert voortdurend, is complex en turbulent. Het huidige dorps- en wijkgericht werken werkt, maar dekt niet meer geheel de lading. Onder andere ontwikkelingen als de drie decentralisaties van Jeugdzorg, AWBZ en de Participatiewet en het opstellen van een omgevingsvisie voor de gemeente vragen een verdere doorontwikkeling van het huidige dorps- en wijkgericht werken: Gebiedsgericht werken.

Gebiedsgericht werken

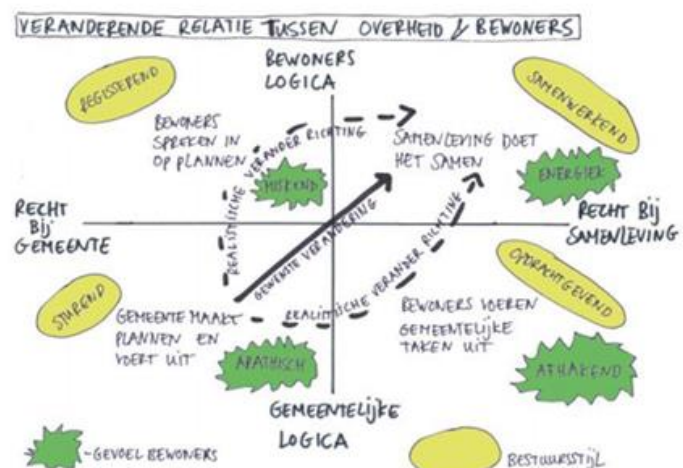
Door gebiedsgericht te werken wil de gemeente burgers en organisaties meer verantwoordelijkheid en invloed bieden op sociale en fysieke maatregelen in hun directe leefomgeving. Door burgers en organisaties deze invloed en verantwoordelijkheid te bieden wil de gemeente ervoor zorgen dat het gemeentelijk aanbod (door de regierol niet alleen de gemeente maar ook deels van de overige partners bijvoorbeeld de Woonvisie, opbouwwerk 2.0) beter afgestemd wordt op de vraag van de samenleving. De doelstelling hierbij is om minder te regelen in de systeemwereld van de gemeente en daarbij de leefwereld van bewoners te versterken.

Uitgangspunten

Om dit te kunnen realiseren en organiseren zijn de volgende uitgangspunten van belang:

- We werken gebiedsgericht
- De burger staat centraal
- Schoon, heel en veilig is de basis
- Leefbaarheid, zorg en het fysieke domein gaan hand in hand
- We faciliteren en ondersteunen

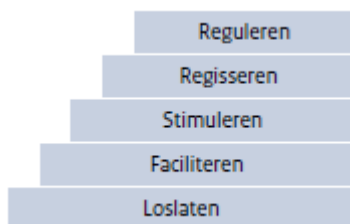
In deze notitie wordt aangegeven hoe het gebiedsgericht werken wordt verankerd in onze organisatie.



1. Nieuw samenspel: van burgerparticipatie naar overheidsparticipatie

1.1 Veranderende rol van de overheid

Politiek en bestuur, maar zeker ook ambtelijke organisaties, zijn van oudsher gewend te werken in verticale, hiërarchische verhoudingen met de samenleving. De overheid bepaalt in sommige situaties nog steeds wat goed is voor de burgers. Daarvoor stelt zij kaders en daarbinnen kunnen bewoners eventueel een initiatief ontplooiën. Tegenwoordig maken inwoners, bedrijven en instellingen, maar ook het openbaar bestuur, deel uit van horizontale netwerken: 'daarin zijn de politiek en de overheid niet meer dé belangrijkste, maar één van de belangrijke spelers. Voor de oude situatie werd een participatieladder voor burgers bedacht. In het nieuwe samenspel is het particuliere initiatief leidend en daarbij moet worden geëxpliciteerd welke rol de overheid moet of wenst te spelen. De Raad voor het Openbaar Bestuur introduceert daarom hiermee de overheidsparticipatieladder¹, zoals deze ook is opgenomen in de eerder geformuleerde bouwstenennotitie:



- **Loslaten:**

Wanneer de overheid een taak helemaal loslaat, heeft ze inhoudelijk noch in het proces enige bemoeienis.

- **Faciliteren:**

De overheid kiest een faciliterende rol als het initiatief van elders komt en zij er belang in ziet om dat mogelijk te maken.

- **Stimuleren:**

Een trede hoger heeft de overheid wel de wens dat bepaald beleid of een interventie van de grond komt, maar de realisatie daarvan laat ze over aan anderen. Ze zoekt slechts naar mogelijkheden om die anderen in beweging te krijgen.

- **Regisseren:**

Wanneer de overheid kiest voor regisseren, betekent dat ook andere partijen een rol hebben maar dat de overheid er belang aan hecht wel de regie te hebben.

- **Reguleren:**

Bovenaan de trap staat het zwaarste instrument dat de overheid kan inzetten, namelijk regulering door wet- en regelgeving. Als consequentie van dit middel kan de overheid regels ook handhaven en overtreding daarvan sanctioneren. Het instrumentarium van reguleren benadrukt dat de overheid daar waar het onder meer gaat over vraagstukken van orde en veiligheid altijd in een verticale verhouding tot haar burgers staat.

Voor de overheid bestaat niet één ideale of beste rol. Per situatie en per onderwerp zullen politiek en bestuur moeten bepalen én uitleggen welke rol zij voor de gemeente zien weggelegd. De vitaliteit van de samenleving krijgt meer ruimte als de gemeente de overheidsparticipatieladder zo min mogelijk beklimt.

Verskil burgerparticipatie en overheidsparticipatie	
Burgerparticipatie	Overheidsparticipatie
<input type="checkbox"/> Start bij de overheid	<input type="checkbox"/> Start bij de burger
<input type="checkbox"/> Burger als participant	<input type="checkbox"/> Burger als initiatiefnemer
<input type="checkbox"/> Overheid als initiatiefnemer	<input type="checkbox"/> Overheid als facilitator
<input type="checkbox"/> Gedacht vanuit beleidsprobleem	<input type="checkbox"/> Gedacht vanuit mogelijkheden
<input type="checkbox"/> Wijkniveau of hoger	<input type="checkbox"/> Wijkniveau of lager

¹'Loslaten in vertrouwen, naar een nieuwe verhouding tussen overheid, markt én samenleving'. Raad voor het Openbaar bestuur 2012.

1.2 Het nieuwe samenspel

Er ontstaat een nieuwe relatie tussen overheid en burgers. Deze nieuwe relatie vraagt om een andere rol van beide partijen. Aan de ene kant zal de gemeente meer een regierol op zich nemen. In het rapport 'Grenzeloos Gunnen'² wordt de rol van de overheid treffend omschreven:

'Een overheid die loslaat wanneer inwoners zich prima redden, die faciliteert wanneer dat (even) helpt, die stimuleert of regisseert als dat oplossingen biedt en die reguleert als het echt niet anders kan'.

Aan de ander kant mag van de inwoners van de gemeente worden verwacht dat zij actief meedenken en meedoen. Ook op de gebieden waarvoor zij zich op dit moment nog niet inzetten.

Deze ingezette trend lijkt misschien vanzelfsprekend, maar om daadwerkelijk te komen tot deze nieuwe relatie wordt er van iedereen iets verwacht: namelijk het loslaten van de traditionele verhoudingen en het opstarten van een andere manier van samenwerken. Deze samenwerking moet worden begeleid, aangejaagd en versterkt zowel binnen als buiten het gemeentehuis. Denk hierbij aan:

- cultuurveranderingen binnen de gemeentelijke organisatie;
- in beweging komen van inwoners van de gemeente;
- open staan voor elkaars (nieuwe) ideeën.



² 'Grenzeloos Gunnen' Eindrapport van de Visitatiecommissie 'Bestuurlijke Toekomst Groningen' 2013

2. We werken gebiedsgericht

In onze gemeente stellen we de burger centraal. Zowel in uitvoering als beleid. Immers de inwoner is de deskundige van het eigen woongebied. En we willen een nieuw samenspel tussen gemeente en de burger om aan de kwalitatieve toekomst van dorpen en wijken te werken. Binnen gebiedsgericht werken stellen we de burger centraal.

Onze gemeentelijke organisatie is in geclusterde vakafdelingen georganiseerd. We schrijven thematisch beleid vanuit onze eigen taakvelden. Afstemming tussen vakafdelingen en taakvelden vindt steeds vaker plaats, maar nog niet altijd. Als we de burger centraal willen stellen moet echter niet het beleidsthema als uitgangspunt genomen worden, maar een specifiek, geografisch gebied. Door te denken vanuit een dorp of wijk gaan we integraal en gebiedsgericht werken.

Uiteraard blijft generiek beleid overeind daar waar nodig, maar de vertaling moet gemaakt worden van centraal beleid naar 'wat betekent dit voor een dorp of wijk?' Een aantal beleidsterreinen heeft hier ook al stappen in gezet zoals de sociale gebiedsteams.

Gebiedsgericht werken heeft voordelen voor de burger, want die wordt – als dit organisatie breed goed wordt doorgevoerd – minder gehinderd door de afbakening in budgetten, regelgeving of collega's die zich enkel met één onderwerp bezig houden. Ook vergroot gebiedsgericht werken de herkenbaarheid en samenhang van projecten en inzet in een dorp, wijk of gebied. Een integrale aanpak moet ervoor zorgen dat we zorgvuldiger en vollediger kunnen communiceren met onze inwoners.

Anderzijds heeft gebiedsgericht werken ook voordelen voor onze eigen organisatie: het beleid en de uitvoering kunnen beter gecoördineerd worden, dubbele inzet wordt voorkomen en inzet zal elkaar meer versterken. Inzet van mensen en middelen is dus efficiënter en effectiever. Uitgangspunt hiervoor is dat we dorpen en wijken goed in beeld moeten krijgen: wat speelt er, waar zit problematiek en waar zitten de sterke kanten van een gebied. In de door dorpen- en wijken op te stellen visies zal dit zeker tot uiting komen.

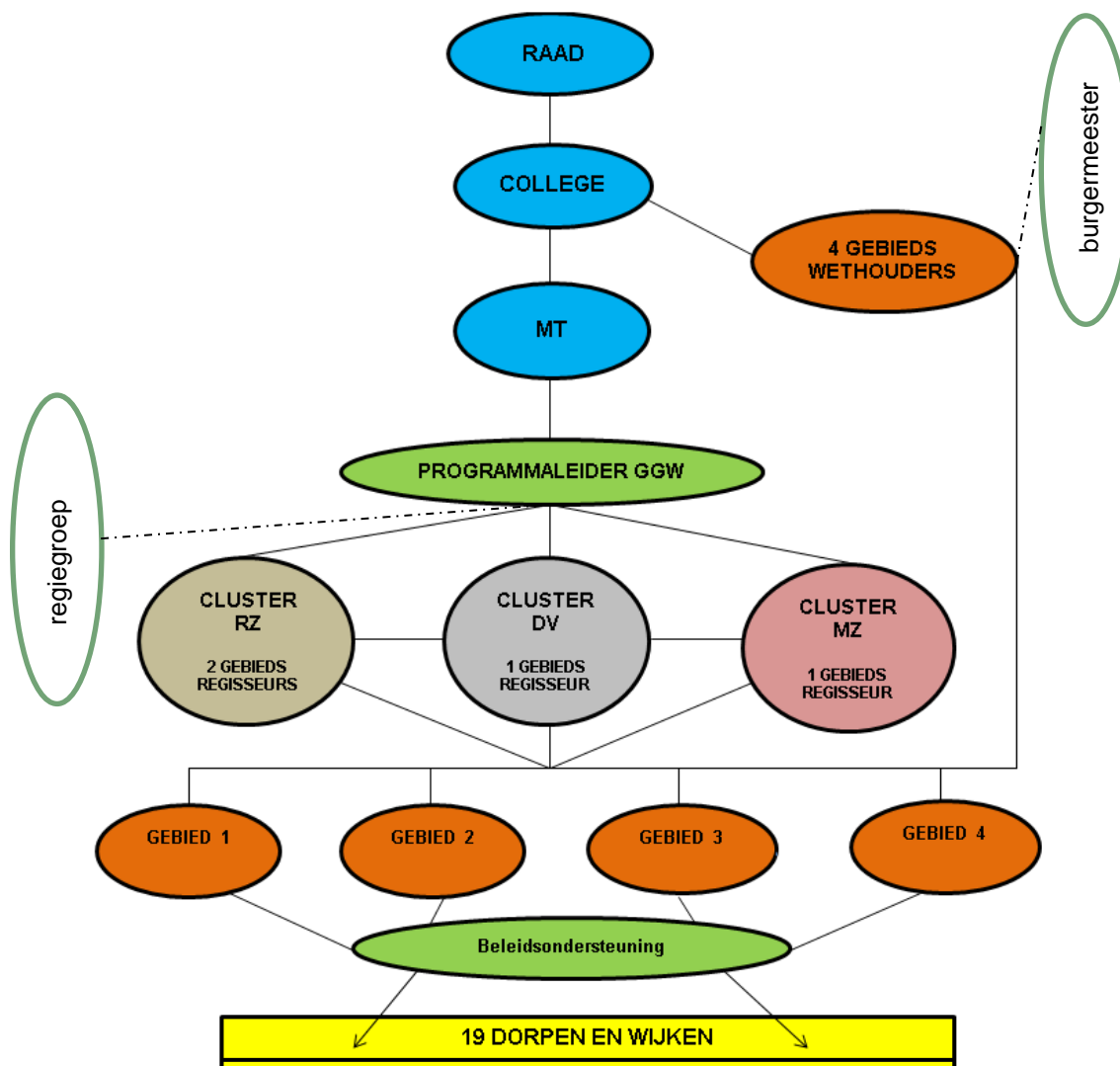


3. Gebiedsgericht werken vanaf 2017

Hiervoor zijn de uitgangspunten uiteengezet die belangrijk zijn als we onze burger centraal willen stellen en die de voorwaarden vormen voor het door ons gewenste nieuwe samenspel tussen gemeente en inwoners.

De vraag is vervolgens hoe kunnen we dat organiseren. Hierbij willen we de successen en onze sterke punten van de afgelopen jaren behouden, maar tegelijkertijd ook een koerswijziging doorvoeren. Er zijn namelijk verbetermogelijkheden om de bewoner als deskundige van het eigen woongebied in te zetten, wijken en dorpen naar een hogere mate van zelfredzaamheid te begeleiden en de betrokken burger centraal te stellen in het ontwikkelen van de sociale infrastructuur in gebieden. In dit hoofdstuk lichten we de noodzakelijke randvoorwaarden toe en zetten we uiteen hoe we gebiedsgericht werken in de dorpen en wijken willen organiseren.

3.1 Overzicht interne organisatie Gebiedsgericht Werken Oldambt.



3.2 Algemeen

Gebiedsgericht werken beperkt zich niet tot een integrale inzet in de dorpen en wijken, ook in onze interne organisatie moet deze werkwijze breed verankerd worden om daadwerkelijk slagkracht en resultaat te kunnen behalen. Gezien de reikwijdte van het thema gebiedsgericht werken en de directe relatie met organisatieontwikkeling op alle gebieden (ontwikkeling, samenleving, dienstverlening en beheer) stellen wij een cluster overstijgende, programmatische aanpak voor.

3.3 Gebiedswethouders

Zij zijn vak- én gebiedswethouder. Gebiedswethouders hebben naast hun vakinhoudelijke taken ook een gebied (aantal dorpen en/of wijken) onder hun hoede. De gebiedswethouders zijn namens het college van burgemeester en wethouders het aanspreekpunt voor de bewoners in het dorp of wijk.

De gebiedswethouder communiceert met het dorp of wijk, signaleert knelpunten en is het gezicht van de gemeente. Bij signaleren van knelpunten is het voordeel dat de wethouder het 'totaalplaatje' meekrijgt, terwijl hij en de andere vakwethouders voorheen het probleem veelal vanuit de eigen portefeuille of vakgebied bekeken. De nieuwe werkwijze moet leiden tot een meer samenhangende aanpak van knelpunten.

De burgermeester is verantwoordelijk voor het collegiaal bestuur en kan indien nodig interveniëren bij onduidelijkheden en geschillen tussen de rollen van vak- en/of gebiedswethouder(s).

3.4 Programmaleider

De programmaleider gebiedsgericht werken speelt in de fase tot 1 januari 2018 (het experimenteerjaar 2017) een cruciale rol in het van buiten naar binnen werken van de organisatie. Hoe lukt het ons om de transformatie te maken van beleidsbepaler naar partner zijn voor inwoners, dorpen, wijken, belangenorganisaties en (maatschappelijke-) instellingen? De programmaleider is de inspirator en vormgever van dit proces. Samen met de gebiedsregisseurs, collega's en partners maakt en voert hij of zij dit programma uit.

Daarnaast vervult de programmaleider de rol van 'sparringpartner' voor de gebiedsregisseurs, de gebiedswethouders en het management team.

3.5 Gebiedsregisseurs

Om de inbedding organisatie breed in te voeren is het voorstel om de gebiedsregisseurs voort te laten komen en deel te laten uitmaken van zowel het fysieke als het sociale domein. Waarbij het cluster Ruimtelijke Zaken (fysieke domein) een tweetal gebiedsregisseurs levert en de cluster Dienstverlening en Maatschappelijke Zaken (sociaal domein) elk één gebiedsregisseur levert.

De gebiedsregisseurs hebben, naast de taken in de dorpen en wijken ook een interne taak. Bij algemene signalen en problemen die niet in het veld opgelost kunnen worden en naar een tactisch of strategisch niveau getild moeten worden, zorgt de gebiedsregisseur dat deze signalen bij de taakvelden terecht komen en daar worden opgepakt.

Een belangrijke voorwaarde is dat een gebiedsregisseur zich niet met de vakinhoud zal bezighouden. De gebiedsregisseur legt enkel verbanden, geeft signalen af en schaaft op naar de programmaleider op het moment dat het taakveld, na signalen, niet gebiedsgericht werkt.

3.6 Gebieden

Voor het gebiedsgericht werken is gekozen voor een eenduidige gebiedsindeling die nagenoeg overeenkomt met de indeling van de concept omgevingsvisie en aansluiting vindt bij de gebiedsindeling van het 'Oude Ambt'. Benadrukt wordt dat het gaat om werkgebieden voor de gemeente. Deze gebiedsindeling zegt niets over een eventuele gewenste clustering van dorpen en wijken of iets dergelijks³. In principe moet het voor een dorp of wijk niet uitmaken in welk gebied ze vallen. Dorpen en wijken weten door de gebiedsindeling wie hun bestuurlijke en ambtelijke aanspreekpunt is.

³ Voor de wijken in Winschoten kan dit wel gevolgen hebben. Hierbij gaat het om de praktische inzet van in elk geval de gebiedswethouder voor dit gebied.

Gekozen is voor vier gebieden inclusief buitengebieden en bedrijventerreinen. Elk gebied heeft zijn eigen gebiedswethouder en –regisseur. De indeling is als volgt:

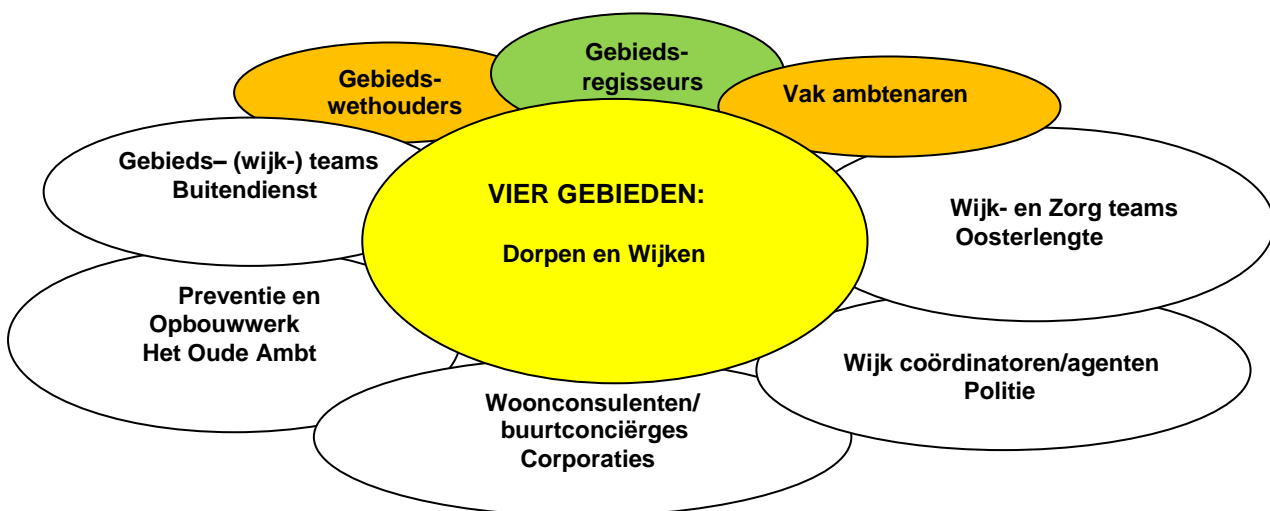
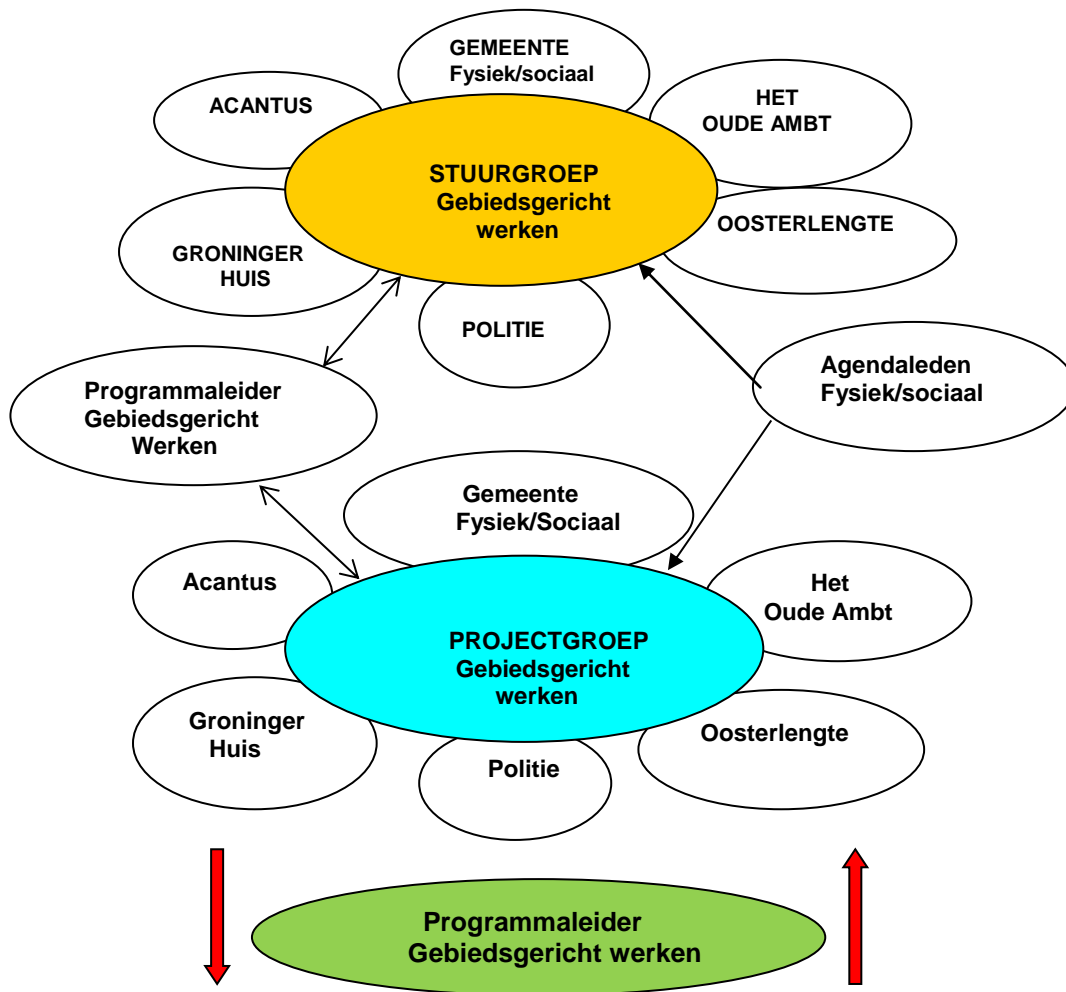
Gebied 1	Gebied 2	Gebied 3	Gebied 4
Bad Nieuweschans Drieborg Nieuw Beerta Ganzedijk/Hongerige Wolf Beerta	Finsterwolde Blauwestad Midwolda Oostwold	Winschoten (Centrum/ Bomenbuurt/ Zeehelden- Bloemenbuurt/ Parkwijk/Klooster- vallei/Zuid) Heiligerlee Westerlee	Scheemda Nieuw- Scheemda/ 't Waar/ Nieuwolda

Aandachtspunt: gebied 3 kent een vijftal wijken en tweetal dorpen. Voorgesteld wordt om met de gebiedsregisseur van dit gebied (en de wijkplatforms Winschoten) de inzet op deze gebieden verder vorm te geven. Bijvoorbeeld de dorpenronde in Winschoten kan breed ingezet worden, net zoals de door de wijkplatforms gehouden inloopmarkt in oktober 2016. Dit betekent dat de gebiedswethouder geen zeven rondes hoeft te houden, slechts drie.

3.7 Beleidsondersteuning

De dorpen en wijken zijn uitgenodigd om een dorps- of wijkvisie te maken. Daarnaast zullen initiatieven en wensen vanuit de dorpen en wijken ontstaan. Om uitvoering te willen geven aan of bij het ondersteunen van de dorps- of wijkvisie en/of aan initiatieven kan het nodig zijn dat het bestaande beleid aangepast wordt. De beleidsondersteuner heeft tot taak om samen met de gebiedsregisseur en de vakafdeling hier invulling aan te geven. De winst die hier wordt behaald is dat deze beleidsondersteuner vanuit het 'totaalplaatje' opereert. Deze rol wordt nu min of meer uitgeoefend door het cluster Samenleving, komt dus voort uit de bestaande organisatie, maar wordt beter gepositioneerd. Gaat dus niet om een nieuwe rol/functie.

4. Gebiedsgericht werken in de gemeente Oldambt



4.1 Algemeen

De doorontwikkeling van het dorps- wijkgericht werken naar gebiedsgericht werken gaat in stappen. Hoewel de 'stip op de horizon' een integrale en gebiedsgerichte aanpak en toegang voor alle deelnemers in de gemeente beoogt, zal het tijd nemen voordat dit volledig bereikt is. Het uitgangspunt is om vanaf 1 januari 2017 de kanteling van burgerparticipatie naar overheidsparticipatie in te zetten en de nieuwe taken vanuit de drie decentralisaties gebiedsgericht en integraal te organiseren. Daarnaast zullen in 2017 meer partijen, belangengroepen en beleidsvelden betrokken worden bij het gebiedsgericht werken, zoals:

- Verbinding met het ondernemersloket en de ondernemers
- Agrariërs en LTO
- Blauwestad en Het Blauwe Lint
- Verbinding met het Meldpunt Openbare Ruimte
- Relatie met de binnenstad van Winschoten

Dit zal deels gestuurd moeten worden en ook deel organisch moet groeien.

In de volgende paragrafen worden de overlegstructuren met bijbehorende taken weergegeven. Deze zijn niet in beton gegoten. Samen met de stakeholders en de gewenste verbreding van het gebiedsgericht werken zullen wijzigingen in deze overlevormen kunnen ontstaan en/of nieuwe ontstaan.

4.2 Stuurgroep Gebiedsgericht werken

In de stuurgroep worden de uiteindelijke beslissingen genomen over het wel of niet uitvoeren van door betrokken partijen gewenste ontwikkelingen in dorpen en wijken. In de stuurgroep zitten de volgende vertegenwoordigers:

- Wethouders uit het fysieke en sociaal domein Oldambt
- Bestuurders van woningcorporaties Acantus en Groninger Huis
- Bestuurder van zorginstelling Oosterlengte
- Bestuurder/manager van het Het Oude Ambt
- Teamchef BT Ommelanden-Oost
- Programmaleider gebiedsgericht werken

De stuurgroep kan besluiten om specialisten met betrekking tot een onderwerp uit te nodigen, met als doel het nemen van een beter gefundeerd besluit. Dit overleg wordt voorgezeten door een, nog te benoemen, technisch voorzitter en een vaste notulist.

De stuurgroep vergadert minimaal vier keer per jaar. Na een jaar wordt geëvalueerd en indien nodig de frequentie aangepast.

4.3 Projectgroep Gebiedsgericht werken

In de projectgroep worden onder andere voorstellen over ontwikkelingen in dorpen en wijken gedaan, afgestemd en besproken. Indien nodig worden deze voorstellen voorzien van advies en voorgelegd aan de stuurgroep gebiedsgericht werken. Daarnaast zorgt de projectgroep er voor dat de uiteindelijke beslistmomenten in de stuurgroep zorgvuldig en tijdig worden voorbereid.

In de projectgroep zitten de volgende vertegenwoordigers:

- Programmaleider gebiedsgericht werken Oldambt (voorzitter)
- Gebiedsregisseurs Oldambt
- Beleidsadviseur(s) sociaal domein
- Beleidsadviseur(s) fysiek domein
- Managers corporaties Acantus en Groninger Huis
- Manager welzijnsinstelling Het Oude Ambt
- Operationeel Expert GGP – wijkagent

De projectgroep vergadert minimaal vier keer per jaar. Na een jaar wordt geëvalueerd en indien nodig de frequentie aangepast.

4.4 Gebieden: dorpen en wijken

Staan in overzicht van hoofdstuk 3 en zijn uitdrukkelijk werkgebieden voor de gebiedsregisseurs van de gemeente en zijn op voorhand niet in beton gegoten.

4.5 Regiegroep gebiedsgericht werken

De gemeentelijke regiegroep bestaat uit de programmaleider en de vier gebiedsregisseurs. De regiegroep kan anderen vanuit het gebiedsgericht werken uitnodigen voor dit overleg (bijvoorbeeld gebiedswethouder(s) of opbouwwerker(s) of dorpsvertegenwoordiger(s)).

4.6 Afstemming gebiedswethouders

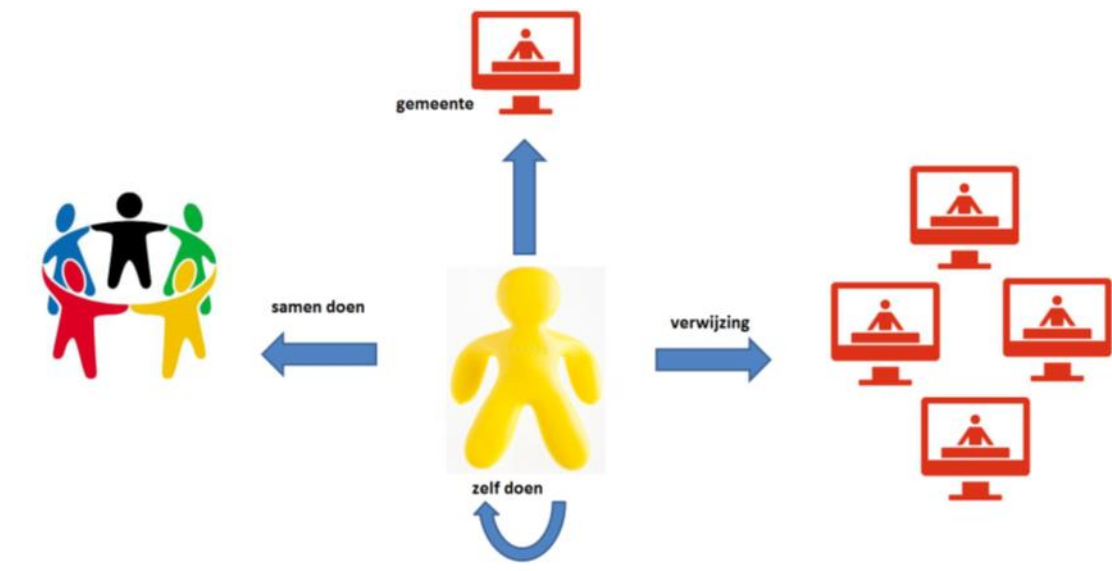
De gebiedswethouders en de gebiedsregisseurs vormen per gebied in hun werkgebied een duo. Samen zijn ze het aanspreekpunt in hun gebied voor de burgers en hun vertegenwoordigers.

Naar gelang de behoefte in de in het gebied aanwezige dorpen en wijken zal de gebiedswethouder jaarlijks diverse contactmomenten hebben en indien nodig en gewenst incidenteel beschikbaar zijn.

Op college niveau zal de gebiedswethouder die zaken inbrengen die vanuit de dorpen en of wijken uit haar of zijn gebied zijn aangeven en waarbij afstemming of commitment vereist is.

4.7 Toetsingscommissie burgerinitiatieven

Door het in 2017 voor de burgers in het Oldambt beschikbaar gestelde burgerinitiatief gelden, zullen de aanvragen die gedaan worden om in aanmerking te komen voor deze gelden getoetst worden door de betreffende gebiedsregisseur, de ambtelijke subsidie coördinator en de betreffende opbouwwerker. De gebiedswethouder wordt door de gebiedsregisseur periodiek op de hoogte gehouden van de gedane en toegekende aanvragen. Indien aanvragen worden afgewezen dan zal de gebiedsregisseur de direct betrokkenen informeren.



5. De eerst volgende stap: werven vier gebiedsregisseurs

Om verdere stappen te zetten met het gebiedsgericht werken is het noodzakelijk dat de vier gebiedsregisseurs worden 'aangesteld'. De programmaleider kan vervolgens met de vier gebiedsregisseurs het programma gebiedsgericht werken verder optuigen en implementeren. Deze gebiedsregisseur is een nieuwe functie in de gemeente Oldambt.

Het eerste jaar 2017 is een experimenteer jaar en zeker ook een intensief jaar. De dorpen en wijken gaan aan de slag met de dorps- en wijkvisies. In en buiten de organisatie moet het gebiedsgericht werken steeds meer gestalte krijgen. De 'papierene' organisatie moet zich in de praktijk gaan bewijzen. Daarnaast is het van belang dat de gebiedsregisseurs in de experimenteer periode zich volledig kunnen inzetten voor het invoeren van en het creëren van draagvlak voor het gebiedsgericht werken. Zij vormen ten slotte het visitekaartje van de gemeente en zijn van groot belang voor het wel slagen van deze andere manier van samenwerken.

Voorstel is om te starten met 32 uren per week per gebiedsregisseur. Na een half jaar of zo nodig eerder vindt een tussenevaluatie plaats over onder andere de tijdsbesteding. In hoofdstuk 3 is aangegeven dat elk cluster gebiedsregisseur(s) levert. Hierdoor is elk cluster mede verantwoordelijk voor het gebiedsgericht werken en wordt het slagen van een integrale benadering en de afstemming binnen de clusters bevorderd. Dit betekent dat de clusterdirecteuren oplossingen moeten vinden en aandragen voor de achterblijvende werkzaamheden. De gebiedsregisseurs worden eerst voor de duur van een jaar aan gesteld. Functioneel valt de gebiedsregisseurs onder de programmaleider, hiërarchisch blijvend onder de clusterdirecteur of teamleider.

5.1 Gebiedscoördinatoren

De organisatie van de gemeente Oldambt kent twee gebiedscoördinatoren die ondergebracht zijn bij het team Beheer en Realisatie (fysieke domein). Deze gebiedscoördinatoren zullen een doorontwikkeling van dorps- en wijkgericht werken naar gebiedsgericht werken ondergaan. Dit betekent dat de huidige gebiedscoördinatoren niet hoeven te solliciteren maar wel te reflecteren op de nieuwe rol van gebiedsregisseur.

Omdat de 'levering' vanuit het fysieke domein in principe geregeld is, gaat het nog om invulling van twee gebiedsregisseurs uit de clusters Dienstverlening en Maatschappelijke Zaken. Indien er geen of onvoldoende belangstelling vanuit deze clusters is, wordt gekeken naar de eventuele belangstelling vanuit het cluster Ruimtelijke Zaken. In de op te stellen vacatures wordt dit verwoord.

5.2 Functieomschrijving gebiedsregisseur

Doel van de functie van gebiedsregisseur is het ondersteunen van dorpen en wijken naar zelfstandigheid en zelfredzaamheid en een verbindende rol naar de gemeentelijke organisatie. Dit gebeurt door het opbouwen en onderhouden van functionele netwerken binnen de gemeentelijke organisatie en (maatschappelijke-) instellingen binnen dorpen en wijken en tussen die beide. De werving van de gebiedsregisseurs vindt plaats uit de huidige clusters, zie paragraaf 3.5.

De functie van gebiedsregisseur is een uitdagende rol om te vervullen. Dit vraagt namelijk medewerkers die kunnen schakelen tussen operationeel, tactisch en strategisch niveau en die zowel met bewoners kunnen praten als bestuurders moeten adviseren. De personele invulling van het team gebiedsregisseurs bepaalt daarmee ook grotendeels het succes van deze werkwijze.

De gebiedsregisseur zal zich binnen dorp en wijk, in één van de vier gebieden, bezighouden met de volgende taken:

- Contact onderhouden met de dorps- en wijkvertegenwoordigingen.
- Contacten onderhouden met professionals in het veld (opbouwwerk, politie, zorginstellingen, woningcorporaties, et cetera).
- Zorg dragen voor afstemming binnen de eigen organisatie.
- Contactpersoon en (mede-)adviseur zijn voor de inzet van het fonds burgerinitiatieven.
- Ondersteuning wijken en dorpen bij hun contacten met de ambtelijke organisatie.
- Ondersteunen en voorbereiden van de collegebezoeken.
- Bij elkaar brengen van partijen in straat, buurt, wijk of dorp.
- Betrekken van externe partijen en bewaken van integraliteit.
- Verbetering van de communicatie met de omgeving, zowel van binnen naar buiten als andersom.

De gebiedsregisseur zal zich binnen het gemeentehuis bezighouden met de volgende taken:

- Signalen doorgeven uit het veld en zich laten informeren over ontwikkelingen op de vakgebieden.
- Onderhouden van een netwerk.
- Doorspreken van de uitkomsten van de schouwen met vakafdelingen/-ambtenaren.
- Gevraagd en ongevraagd de interne organisatie adviseren over overheidsparticipatie en bewonersinitiatieven.
- Beleidsprocessen ondersteunen en adviseren.
- Collega's en bestuurders actief ondersteunen en adviseren.

5.3 Kandidaat omschrijving

Voor de functie van de gebiedsregisseur vragen wij:

- Hbo denk- en werkniveau
- Snel kunnen inspelen op actuele zaken.
- Affiniteit met het sociaal domein
- Kennis van wet- en regelgeving, inzicht in gemeentelijke beleidsontwikkeling.
- Ervaring in het optreden in overlegsituaties (bv. bewoners, belanghebbenden en college)
- Beschikt over meer dan uitstekende mondelinge en schriftelijke communicatieve vaardigheden.
- Politieke en bestuurlijke sensitiviteit
- Flexibele inzet, ook buiten reguliere kantooruren

5.4 Gevraagde competenties

Ondernemingszin

Pakt in het werk nieuwe zaken aan en doet voorstellen voor verbeteringen of vernieuwingen, waardoor nieuwe wegen kunnen worden ingeslagen en nieuwe werkterreinen kunnen worden ontwikkeld.

Zichtbaar werkgedrag bij deze competentie:

- Stelt de juiste prioriteiten.
- Benut aanwezige kansen voor bestaande producten en diensten.
- Doet voorstellen om te komen tot verbeteringen of vernieuwingen.
- Steekt de nek uit en neemt hierbij verantwoorde risico's.

Creativiteit

Komt met verschillende mogelijkheden (ook niet voor de hand liggende alternatieven) voor het oplossen van problemen. Weet geheel nieuwe werkwijzen te bedenken ter vervanging van bestaande methoden en technieken.

Zichtbaar werkgedrag bij deze competentie:

- Creëert regelmatig nieuwe oplossingen en/of uitgangspunten.
- Ontwerpt nieuwe methoden en/of technieken.
- Heeft het vermogen om snel directe uitwerkingen of consequenties van een probleem voor de geest te halen en voor elke consequentie een oplossingsrichting open te houden.
- Is ontvankelijk voor bijzondere en originele benaderingen.
- Bedenkt meerdere scenario's en alternatieven.
- Treedt buiten de gebaande paden; denkt 'out of the box'.

Visie

Neemt afstand van de dagelijkse praktijk en plaatst deze in een breder verband. Is in staat zich op de lange termijn te richten. Vertaalt informatie naar ideeën voor de toekomst.

Zichtbaar werkgedrag bij deze competentie:

- Heeft oog voor de gevolgen van ontwikkelingen voor het eigen vakgebied.
- Past relevante ontwikkelingen toe op het eigen vakgebied.
- Vertaalt de strategie en doelstellingen van de organisatie naar het eigen vakgebied.
- Deelt zijn/haar visie op het eigen vakgebied met anderen.

Omgevingsbewustzijn

Is zich bewust van maatschappelijke en politieke ontwikkelingen of andere omgevingsfactoren. Speelt in op deze ontwikkelingen en vertaalt deze naar het eigen werkgebied.

Zichtbaar werkgedrag bij deze competentie:

- Is voldoende op de hoogte van maatschappelijke en politieke ontwikkelingen die relevant zijn voor het werkveld.
- Gebruikt vergaarde kennis regelmatig effectief voor de eigen organisatie.
- Weet waar vergelijkbare organisaties mee bezig zijn. Anticipeert effectief op ontwikkelingen die gaande zijn in de omgeving van de organisatie.
- Kan zich verplaatsen in politiek bestuurlijke argumenten.

Regisseren

Brengt belangen, opinies en inbreng van diverse partijen samen. Geeft vorm aan en richting aan (uiteenlopende) samenwerkingsverbanden en realiseert een gemeenschappelijk resultaat.

Zichtbaar werkgedrag bij deze competentie:

- Stemt activiteiten en inbrengen op elkaar af.
- Werkt toe naar een gemeenschappelijk resultaat.
- Maakt afspraken met anderen over de wijze van voortgangsbewaking.
- Herkent en bespreekt mogelijke nieuwe (externe) samenwerkingsverbanden.

Inlevingsvermogen

Definitie: Onderkent en verplaatst zich in de gevoelens en behoeften van anderen, en houdt rekening met de gevolgen van eigen handelen op andere mensen of onderdelen van de organisatie.

Zichtbaar werkgedrag bij deze competentie:

- Gaat bewust om met verschillende normen en waarden van diverse partijen, hanteert de juiste rol en schakelt gemakkelijk tussen rollen.
- Schat complexe situaties in, doorziet welke belangen en personen een rol spelen en speelt daar op een effectief moment op in.
- Toetst gevolgen van beslissingen voor de organisatie, alvorens deze te nemen.
- Stimuleert anderen om hun inlevingsvermogen en sensitiviteit op een goede manier in te zetten.
- Maakt onbegrip of gevoeligheden bespreekbaar binnen de organisatie.

6. Het vervolg

Het jaar 2017 is een experimenteel jaar om het gebiedsgericht werken te introduceren in de gemeente Oldambt. Met deze notitie wordt onder andere beoogd om zo snel mogelijk vier gebiedsregisseurs te introduceren. De programmaleider zal vervolgens samen met deze vier gebiedsregisseurs verder invulling geven aan het gebiedsgericht werken in Oldambt. Hierbij gaat het om onder andere:

- De communicatie en voorlichting gebiedsgericht werken in de eigen organisatie van de gemeente Oldambt inclusief de opzet van een digitaal portal 'gebiedsgericht werken'
- De communicatie en voorlichting gebiedsgericht werken naar de dorpen en wijken
- De communicatie en voorlichting gebiedsgericht werken naar de stakeholders bij het gebiedsgericht werken
- Verdere doorontwikkeling van het gebiedsgericht werken breder in het veld (ondernemersloket, LTO, Meldpunt Openbare Ruimte, Blauwe Lint et cetera).
- Gevolgen huidige rollen van gebiedscoördinatoren en contactambtenaren
- Nieuwe invulling (betere implementatie van het sociaal domein), voorbereiding en ondersteuning van gebieds rondes 2017
- Nieuwe Invulling (betere implementatie van het sociaal domein) voorbereiding en ondersteuning van dorps- wijkshouwen 2017
- Verankering fysiek en sociaal domein in de praktijk
- Noodzakelijke en gewenste training en coaching gebiedsgericht werken
- Mogelijkheden van ondersteuning voor het traject dorps- en wijkvisies
- Cultuurverandering van de ambtelijke organisatie
- Manier van rapporteren van vorderingen aan het managementteam en college van burgemeester en wethouders
- Wethouders koppelen aan gebieden
- Afstemming met het opbouwwerk en Het Oude Ambt en overig betrokken instanties algemeen
- Een concept evaluatieplan opstellen (raadsbesluit 20 juni jl.).
- Verbinding leggen en onderhouden met het proces van de omgevingsvisie.

HET GAAT OM GELOOFWAARDIGHEID

